

8 M

2023

Día Internacional
da Muller

UGT 

R	E	S	P	E	C	T	O	R	E	Z
D	Q	E	R	F	I	H	A	L	P	S
I	M	U	R	G	E	N	T	E	J	A
G	E	N	H	A	Z	W	O	A	S	L
U	Z	I	A	Ñ	U	R	D	R	X	A
A	B	D	W	A	D	P	A	M	N	R
L	N	A	B	M	S	U	S	M	U	I
D	T	S	O	O	T	G	Q	P	B	O
A	I	J	K	S	C	I	S	E	A	P
D	R	U	W	I	B	R	E	C	H	A
E	A	R	Z	H	U	L	I	J	L	X
Z	F	E	M	I	N	I	S	M	O	Q

INFORME "8 DE MARZO" Situación sociolaboral da muller en Galicia

UGT 

 Galicia
Gabinete de Igualdade

DÍA INTERNACIONAL DA MULLER 2023

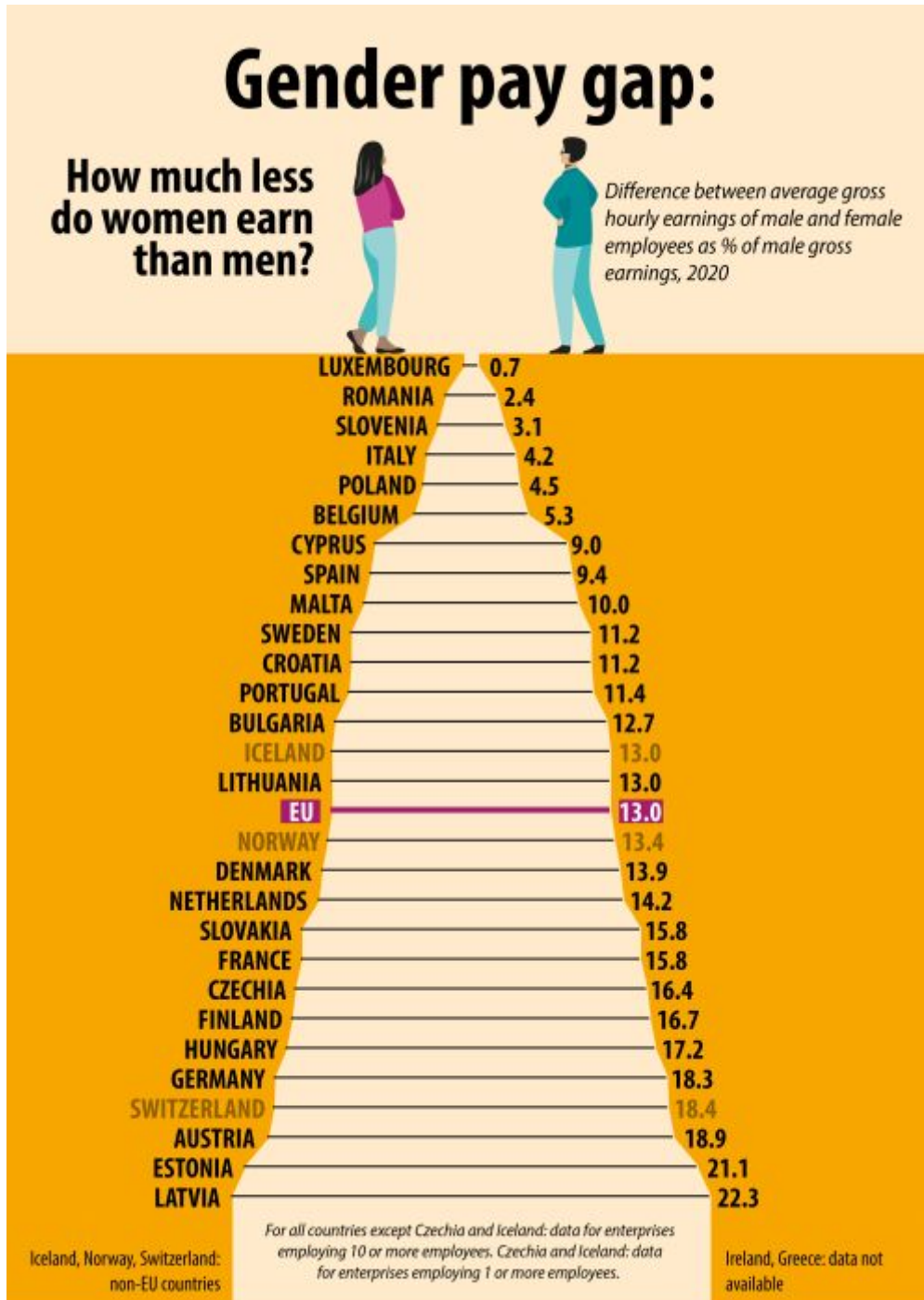
BRECHA SALARIAL NA UNIÓN EUROPEA SEGUNDO EUROSTAT

A brecha salario/hora en España sitúase no 9,4%

Cos datos de Eurostat, que analiza a brecha salarial en salarios hora,ponse de manifesto que as mulleres seguen gañando unha media do 13% menos que os homes na Unión Europea.

UGT resalta a brecha salarial entre mulleres e homes, unha lacra que aínda perdura e apenas varía.

	2020
European Union - 27 countries (from 2020)	13,0
Euro area - 19 countries (2015-2022)	14,1
Belgium	5,3
Bulgaria	12,7
Czechia	16,4
Denmark	13,9
Germany (until 1990 former territory of the FRG)	18,3
Estonia	21,1
Ireland	:
Greece	:
Spain	9,4
France	15,8
Croatia	11,2
Italy	4,2
Cyprus	9,0
Latvia	22,3
Lithuania	13,0
Luxembourg	0,7
Hungary	17,2
Malta	10,0
Netherlands	14,2
Austria	18,9
Poland	4,5
Portugal	11,4
Romania	2,4
Slovenia	3,1
Slovakia	15,8
Finland	16,7
Sweden	11,2
Iceland	13,0
Norway	13,4
Switzerland	18,4



#InternationalWomensDay

ec.europa.eu/eurostat 

Antes do Día Internacional da Muller, o 8 de marzo, comezamos denunciando as desigualdades económicas que continúan persistindo entre mulleres e homes na UE.

En todos estes anos lograronse progresos, pero a desigualdade entre homes e mulleres persiste, mesmo no mercado laboral. Na UE, as mulleres aínda gañan de media un 13% menos que os homes.

Segundo a Comisión europea

Feitos e cifras

A brecha salarial de xénero na UE é do 13,0% en 2020 e só cambiou minimamente durante a última década. Significa que as mulleres gañan de media un 13,0% menos por hora que os homes. **A brecha salarial global de xénero, que mide o impacto combinado dos ingresos medios por hora, a media mensual do número de horas pagadas (antes de calquera axuste polo traballo a tempo parcial) e a taxa de emprego, situouse no 36,7 % en 2018.** A brecha de xénero no emprego situouse no 10,8% en 2021, cun 67,7% de mulleres en toda a UE empregadas en comparación cun 78,5% de homes (datos da UE dos 27).
¿Por que as mulleres gañan menos? A brecha salarial de xénero mide un concepto máis amplo que a discriminación salarial e comprende unha gran cantidade de desigualdades que afrontan as mulleres no acceso ao traballo, a progresión e as recompensas.

Son:

- Segregación sectorial: Ao redor do 24% da brecha salarial de xénero está relacionada coa sobrerrepresentación das mulleres en sectores de salarios relativamente baixos. Os traballos altamente feminizados tenden a ser sistematicamente infravalorados.
- Proporción desigual de traballo remunerado e non remunerado: as mulleres teñen máis horas de traballo por semana que os homes, pero dedican máis horas ao traballo non remunerado, un feito que tamén podería afectar as súas opcións de carreira. Esta é a razón pola que a UE promove a repartición equitativa dos permisos parentais, unha provisión pública adecuada de servizos de coidado de nenos e políticas empresariais adecuadas sobre acordos de horarios de traballo flexibles.
- O teito de cristal: A posición na xerarquía inflúe no nivel de pago: menos do 8% dos directores executivos das principais empresas son mulleres. Con todo, a profesión coas maiores diferenzas en ingresos por hora na UE foi a de xerentes: un 23% menos de ingresos para as mulleres que para os homes.
- Discriminación salarial: Nalgúns casos, as mulleres gañan menos que os homes por realizar un traballo igual ou de igual valor, cando o principio de igualdade salarial está consagrado nos Tratados europeos (artigo 157 TFUE) desde 1957.

A maior parte da brecha salarial de xénero segue sen explicarse na UE e non pode vincularse ás características das persoas traballadoras ou do lugar de traballo, como a educación, a ocupación, o tempo de traballo ou a actividade económica para a que traballa a persoa. Unha maior transparencia no pago axudaría a descubrir diferenzas salariais inxustificadas baseadas no xénero por un traballo igual ou

de igual valor e axudaría ás vítimas de discriminación salarial a buscar reparación e facer valer o seu dereito á igualdade salarial.

GANANCIA POR HORA NORMAL TRABALLADA. ESPAÑA

As mulleres galegas ocupan o 5º posto (compartido ca Comunidade Valenciana) de menor retribución por hora percibida de todo o Estado, e a súa retribución é un 9,28% inferior á dos homes galegos.

	Ambos sexos	Mulleres	Homes	Brecha salarial
Total Nacional	16,15	15,22	16,92	10,05
Andalucía	14,52	13,65	15,19	10,14
Aragón	15,48	14,45	16,29	11,30
Asturias, Principado de	16,12	14,87	17,30	14,05
Balears, Illes	15,31	14,90	15,66	4,85
Canarias	13,61	13,46	13,73	1,97
Cantabria	15,04	14,34	15,62	8,19
Castilla y León	14,98	14,23	15,63	8,96
Castilla - La Mancha	14,41	14,27	14,51	1,65
Cataluña	17,33	16,11	18,42	12,54
Comunitat Valenciana	14,82	13,78	15,66	12,01
Extremadura	13,40	13,33	13,46	0,97
Galicia	14,52	13,78	15,19	9,28
Madrid, Comunidad de	18,08	16,87	19,11	11,72
Murcia, Región de	14,64	13,72	15,28	10,21
Navarra, Comunidad Foral de	18,45	16,95	19,56	13,34
País Vasco	19,94	18,99	20,72	8,35
Rioja, La	15,21	14,62	15,73	7,06

Fonte: Enquisa Anual de Estrutura Salarial Ano 2020. INE.

Para poder analizar a ganancia por hora normal traballada en España, é necesario recorrer á Enquisa Anual de Estrutura Salarial do INE, a do ano 2020, publicada o 22 de xuño de 2022. Como xa se indicou, dado que as mulleres teñen maior temporalidade na contratación e maior peso da contratación a tempo parcial, isto pode ser utilizado como escusa para xustificar unha ganancia media anual inferior, que coa ganancia por hora normal de traballo xa non se podería xustificar.

As mulleres galegas perciben un 9.5% menos de salario por hora normal traballada que a media de mulleres do conxunto do Estado, e un 9.28% menos que os homes galegos.

Polo que se refire ás diferenzas por sexo e tal e como ocorre no conxunto de Galicia, os salarios medios por hora nos sete grandes concellos galegos son superiores no caso dos homes aos que perciben as mulleres.

**Salarios por hora das persoas empregadas por conta allea segundo o sexo.
Sete grandes concellos. Euros/hora Media 2020**

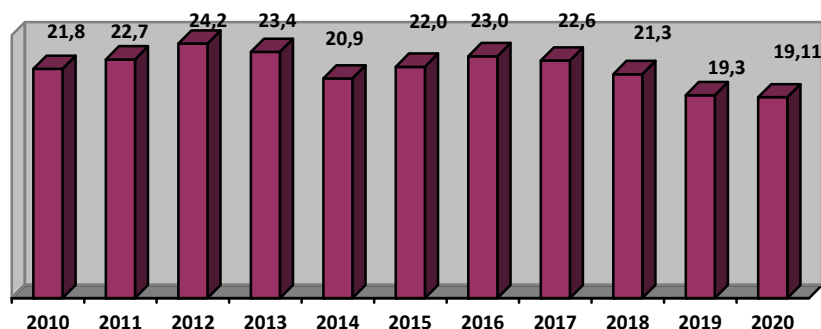
2020	Total	Homes	Mulleres	Brecha salarial
Galicia	8,4	9	7,7	14,4
PROVINCIA CORUÑA	8,8	9,5	8	15,8
15030 Concello da Coruña	9,9	10,9	8,9	18,3
15036 Concello de Ferrol	8,4	8,9	7,8	12,4
15078 Concello de Santiago	9,5	10	9,1	9,0
PROVINCIA LUGO	7,7	8,1	7,2	11,1
27028 Concello de Lugo	8	8,1	7,9	2,5
PROVINCIA OURENSE	7,6	7,9	7,3	7,6
32054 Concello de Ourense	8,3	8,5	8,1	4,7
PROVINCIA PONTEVEDRA	8,4	9	7,6	15,6
36038 Concello de Pontevedra	8,8	9,5	8,2	13,7
36057 Concello de Vigo	9,2	10	8,4	16,0

Fonte: Estudio sobre salarios. Salarios nos sete grandes concellos galegos. Instituto Galego de Estatística

BRECHA SALARIAL EN GALICIA

No ano 2020, as mulleres galegas percibiron un salario medio anual inferior nun 19,1% ao dos homes.

EVOLUCIÓN BRECHA SALARIAL GALICIA



Fonte: Elaboración propia a partir de datos da Enquisa Anual de Estrutura Salarial Anos 2010- 2020. INE.

A brecha salarial en Galicia sitúase no 19,1% de media anual. A brecha así calculada ten en conta as retribucións medias anuais de mulleres e homes, o número de horas traballadas e a duración do contrato.

SALARIO MEDIO ANUAL GALICIA

A diferenza retributiva anual entre homes e mulleres en Galicia no ano 2020 foi de -4.829,63 €. As mulleres galegas perciben un salario medio similar (o dato máis próximo) ao que percibían os homes galegos no ano 2007/2008. Máis dunha década que recuperar para acadar a igualdade salarial.

	Mulleres	Homes	Diferenza a favor homes (€)	%M/H
2004	12.713,83	17.260,69	4.546,86	26,3
2005	13.342,46	17.974,15	4.631,69	25,8
2006	14.243,82	19.021,50	4.777,68	25,1
2007	15.007,78	19.511,30	4.503,52	23,1
2008	16.646,42	21.105,60	4.459,18	21,1
2009	17.342,32	21.829,80	4.487,48	20,6
2010	17.691,11	22.626,21	4.935,1	21,8
2011	17.291,96	22.381,85	5.089,89	22,7
2012	16.727,15	22.059,69	5.332,54	24,2
2013	17.258,21	22.522,55	5.264,34	23,4
2014	17.797,03	22.505,05	4.708,02	20,9
2015	18.093,26	23.189,76	5.026,5	22,0
2016	18.294,47	23.774,21	5.479,74	23,0
2017	18.833,53	24.321,64	5.488,11	22,6
2018	19.543,17	24.826,91	5.283,74	21,3
2019	19.818,26	24.542,83	4.724,57	19,3
2020	20.446,53	25.276,16	4.829,63	19,1

Fonte: Enquisa Anual de Estrutura Salarial Anos 2010 - 2020. INE.

A diferenza salarial anual entre homes e mulleres no ano 2020, sitúase nos -4.829,63 euros. No último ano, os salarios dos homes medraron de media 733,33 mentres que os das mulleres medran 628,27 euros.

O salario medio das mulleres galegas sitúase no 2020 en niveis similares aos que tiñan os homes no ano 2007/2008, máis dunha década de desigualdade, o que pon de manifesto as grandes diferenzas existentes, así como a lenta revalorización do salario feminino.

Se contabilizamos a brecha salarial en euros, constátase como as mulleres en Galicia deixaron de percibir 2.440,4 millóns de euros no ano 2020.

	Retribución media anual mulleres	Retribución media anual homes	Diferenza a favor homes (€)	Mulleres ocupadas	Total brecha en millóns de euros
2014	17.797,03	22.505,05	4.708,02	473.700	2.230,2
2015	18.093,26	23.189,76	5.096,50	479.000	2.441,2
2016	18.294,47	23.774,21	5.479,74	491.700	2.694,4
2017	18.833,53	24.321,64	5.488,11	501.400	2.751,74
2018	19.543,17	24.826,91	5.283,74	515.000	2.721,13
2019	19.818,26	24.542,83	4.724,57	521.200	2.462,45
2020	20.446,53	25.276,16	4.829,63	505.300	2.440,41

onte: Elaboración propia a partir de Enquisa anual de estrutura salarial 2014-2020 e EPA

A brecha salarial traducida en euros, supón que as mulleres galegas deixaron de percibir 2.440 millóns de euros no ano 2020, e isto deixando á marxe o que supoñería o traballo non retribuído das mulleres que se desempeña dentro do ámbito familiar cuidando menores, persoas dependentes e realizando as tarefas do fogar, no que non entrarían só as mulleres ocupadas.

SALARIO MEDIO ANUAL POR COMUNIDADES AUTÓNOMAS

As mulleres galegas temos unha brecha salarial superior á do conxunto do Estado, e percibimos un 9% menos de salario anual que a media das mulleres do conxunto do Estado (somos a sexta CCAA onde o salario anual medio das mulleres é máis baixo).

	Ambos sexos	Mulleres	Homes	Brecha salarial
Total Nacional	25.165,51	22.467,48	27.642,52	18,7
Andalucía	22.323,85	19.517,52	24.785,82	21,3
Aragón	24.113,57	21.365,11	26.505,70	19,4
Asturias	24.527,96	21.308,01	27.948,09	23,8
Baleares	23.881,42	21.998,23	25.699,53	14,4
Canarias	21.631,17	20.461,63	22.697,51	9,9
Cantabria	23.495,12	20.996,83	25.804,13	18,6
Castilla y León	22.948,76	20.314,96	25.549,98	20,5
Castilla - La Mancha	22.575,01	20.761,55	24.029,31	13,6
Cataluña	27.100,11	24.096,69	30.003,62	19,7
Comunitat Valenciana	22.856,70	20.165,73	25.239,04	20,1
Extremadura	20.479,30	18.791,05	22.071,78	14,9
Galicia	22.834,66	20.446,53	25.276,16	19,1
Madrid	28.829,06	25.900,29	31.495,31	17,8
Murcia	22.919,62	20.007,14	25.227,26	20,7
Navarra	27.995,96	24.047,13	31.317,91	23,2
País Vasco	30.224,16	27.125,90	33.040,10	17,9
Rioja, La	23.292,63	20.959,44	25.664,88	18,3

Fonte: Enquisa Anual de estrutura salarial Ano 2020. INE.

Os ingresos medios das mulleres galegas (20.446,53 euros) foron 2.020,95 euros inferiores á media dos salarios medios das mulleres do conxunto de comunidades autónomas (-9%). As mulleres galegas perciben un 24,6% menos de salario que as mulleres vascas (consideradas estas por ter o maior salario).

A estrutura de emprego e ocupación non é homoxénea en todas as CCAA, o que explica a variación da fenda salarial dunhas comunidades e outras, pero en todas os salarios das mulleres son moito máis baixos que os dos homes.

COMPLEMENTOS SALARIAIS

Nos pagos extraordinarios a brecha elévase ao 27,9%.

	Mulleres	Homes	Diferenza a favor homes (€)	Brecha
Salario bruto	19.543,17	24.826,91	5.283,74	21,3
Pagos extraordinarios	1.813,48	2.515,14	701,66	27,9
Valoración en especie	35,27	68,21	32,94	48,3
Salario ordinario	17.694,42	22.243,56	4.549,14	20,5

Fonte: Enquisa Cuadrienal de Estrutura Salarial Ano 2018. INE.

Un factor que explica por si mesmo a brecha salarial é a existencia ou non de complementos salariais e o seu peso sobre o total de salario bruto. O peso que teñen os complementos salariais no caso do salario bruto anual dos homes é moi superior, (701,66 euros máis) ao das mulleres, o que supón unha brecha do 27,9%; actuando sobre estes poderíase reducir en boa medida a desigualdade nos salarios entre homes e mulleres, e máis tendo en conta que moitas veces estes complementos non se basean en cuestións obxectivas nin cuantificables, polo que esconden tras de si discriminacións directas.

TIPO DE CONTRATACIÓN

A contratación indefinida garante uns salarios máis elevados (onde o número de mulleres é inferior) e reflicte unha brecha salarial superior.

Galicia . Ganancia media anual por persoa traballadora, sexo e tipo de contrato

	MULLERES	HOMES	Diferenza a favor homes (€)	BRECHA SALARIAL
Indefinido	21.353,24	26.733,27	5.380,03	20,1
Temporal	17.271,55	18.763,68	1.492,13	8,0

Fonte: Enquisa Anual de Estrutura Salarial Ano 2020. INE.

A maior temporalidade diminúe a brecha salarial, sendo nos contratos de duración indefinida nos que se amosa un maior diferencial entre homes e mulleres. No ano 2020 en Galicia houbo 347.700 homes con contratos indefinidos (cuxo salario é superior nun 20,1% ao feminino) fronte a 312.100 mulleres; houbo 99.100 homes con contrato de duración determinada fronte a 109.600 mulleres (cunha brecha dun 8%). Os salarios dos contratos temporais son moi inferiores aos de duración indefinida, onde as mulleres son maioría. Pola contra, na contratación indefinida, onde son máis homes que mulleres, ademais de ter ganancias moi superiores, a diferenza salarial media elévase a 5.380.03€ (1.492.13 euros nos temporais).

A brecha salarial nos contratos a tempo completo é do 11,4%, mentres que nos contratos a tempo parcial sitúase no 16,5%, polo que independentemente da variable que analicemos, as mulleres sempre perciben salarios inferiores ás dos homes.

De feito de todo o emprego a tempo parcial a gran maioría son mulleres

	Mulleres	Homes	Diferenza a favor homes (€)	BRECHA SALARIAL
Xornada a tempo completo	23.772,12	26.818,79	3.046,67	11,4
Xornada a tempo parcial	9.513,15	11.397,24	1.884,09	16,5

Fonte: Enquisa Cuadrienal Estrutura Salarial (2018).

SECTOR PÚBLICO/PRIVADO

A brecha salarial nas empresas de control público sitúase no 6,6% fronte ao 30,4% nas empresas de control privado

	Mulleres	Homes	Diferenza a favor homes (€)	BRECHA SALARIAL
Control da empresa público	29.698,98	31.810,55	2.111,57	6,6
Control da empresa privado	16.583,23	23.842,84	7.259,61	30,4

Fonte: Enquisa Cuadrienal de Estrutura Salarial 2018. INE.

Tendo en conta a Enquisa cuadrienal de Estrutura Salarial 2018 do INE a brecha salarial en empresas de control público é do 6,6% fronte ao 30,4% nas empresas de control privado. Hai que ter en conta os continuados recortes salariais aplicados polo goberno ao persoal ao servizo das administracións públicas, que contan cun total de 152.773 persoas, 59,3% son mulleres (90.562). (Fonte: Boletín de personal al servicio de las admores. públicas de xaneiro de 2022 último dispoñible do Registro Central de personal).

TRAMOS DE IDADE

No tramo de idade de menor idade e no de maior idade, nos tramos extremos, é onde maior brecha salarial existe.

	Mulleres	Homes	Brecha M/H 2020
Todas as idades	20.446,53	25.276,16	19,11
Menos de 25 anos	---	-13.692,39	---
De 25 a 34 anos	16.144,54	20.063,71	19.5
De 35 a 44 anos	19.873,32	24.503,14	18.9
De 45 a 54 anos	22.020,92	27.126,71	18,8
55 e máis anos	23.307,06	28.875,82	19,3

*Nota: Cando aparece un signo '-' antes do dato, indica que o número de observacións mostrais está comprendido entre 100 e 500, polo que a cifra é pouco fiable e hai que interpretala con cautela.

Fonte: Enquisa Anual de Estrutura Salarial 2020. INE.

As mulleres sofren a brecha salarial en calquera tramo de idade. Mentres que as mulleres entre 25 e 34 anos sofren unha brecha salarial do 19.5%, as de máis de 35 anos a 44 anos sofren unha brecha do 18.9%. Nos seguintes tramos de idade, de 45 en diante a brecha segue no 18.8 e nas de 55 e mais anos no 19.3%. Mostra da falta de igualdade no mercado laboral a calquera idade.

SALARIOS SEGUNDO ESTUDOS

A igual formación, as mulleres perciben sempre salarios inferiores aos dos homes. Unha muller para percibir unha cantidade superior aos 19.519,97 euros que os homes ingresan tendo estudos primarios, necesitan ter unha Diplomatura universitaria ou similar.

	Mulleres	Homes	Diferenza a favor homes (€)	Brecha
Todos os estudos	19.543,17	24.826,91	5.283,74	21,3
I. Menos que primaria
II. Educación primaria	12.435,88	19.519,97	7.084,09	36,3
III. Primeira etapa de educación secundaria	14.104,15	19.491,86	5.387,71	27,6
IV. Segunda etapa de educación secundaria	18.421,74	24.890,10	6.468,36	26,0
V. Ensinanzas de formación profesional de grado superior e similares	-19.270,86	21.1726,86		
VI. Diplomados universitarios e similares	25.648,47	31.099,53	5.451,06	17,5
VII. Licenciados e similares, e doutores universitarios	31.281,12	43.824,36	12.543,24	28,6

Nota: Cando aparece un signo '!' antes do dato, indica que o número de observacións mostrais está comprendido entre 100 e 500, polo que a cifra é pouco fiable e hai que interpretala con cautela.

Fonte: Elaboración propia a partir dos datos Enquisa Cuadrienal de Estrutura Salarial 2018.

A igual nivel de estudos as mulleres perciben menos salario que os homes con independencia da categoría analizada. A brecha salarial supera o 25% en todos os niveis analizados excepto no caso de ter unha Diplomatura universitaria e similar (17,5%), aínda que neste caso a diferenza elévase aos -5.451,06 euros. A brecha dispárase aínda máis no caso dos estudos primarios, alcanzando unha diferenza do 36,3%.

A táboa reflicte que un home con estudos primarios percibe unha retribución media de 19.519,97 euros, mentres que unha muller, para alcanzar dita retribución salarial necesita ter unha Diplomatura universitaria ou similar.

RAMAS DE ACTIVIDADE

En todas as ramas de actividade económica os salarios das mulleres son inferiores aos dos homes. Na de Outros servizos persoais e de ocio cun 29%, na de Servizos ás empresas, co 26.5%, na de Comercio, reparación e transporte co 26,1% e na de Entidades Financeiras e Aseguradoras cun 25.6% preséntanse as brechas máis elevadas.

Salario medio anual por ramas de actividade económica e sexo Galicia 2021

	Salario Homes	Salario Mulleres	Brecha 2020	% mulleres asalariadas	Mulleres Asalariadas 2021
Total sectores	22.818	18.580	18,6	47,9	499.991
Agricultura, gandería, silvicultura e pesca	17.369	13.351	23,1	21,5	5.445
Industria extractiva, enerxía e auga	31.013	24.515	21,0	19,0	2.005
Industria	24.674	18.919	23,3	30,8	40.792
Construción e actividades inmobiliarias	20.263	18.340	9,5	16,1	12.808
Comercio, reparacións e transporte	21.783	16.100	26,1	44,8	103.712
Información e comunicacións	28.880	22.545	21,9	35,6	8.371
Entidades financeiras e aseguradoras	40.440	30.104	25,6	53,7	10.449
Servizos ás empresas	19.073	14.027	26,5	54,3	76.041
Servizos sociais	29.934	24.994	16,5	65,1	175.436
Outros servizos persoais e de ocio	11.638	8.265	29,0	58,7	64.932

Fonte: AEAT “Mercado de trabajo y pensiones en las fuentes tributarias” Ano 2021

A maior diferenza retributiva deuse na rama de “Outros servizos persoais e de ocio” (moi afectada polos ERTES), co 29% de brecha salarial,

Na de “Comercio, reparacións e transporte” onde están ocupadas máis da quinta parte das mulleres, soportan unha brecha salarial do 26.1%. Tamén na “Industria” onde hai 40.792 mulleres asalariadas e teñen un peso sobre o total de persoas asalariadas no sector do 30.8% teñen unha brecha salarial do 23.3%

As menores diferenzas danse na “Construción e actividades inmobiliarias” e “Servizos sociais”, cun 9.5% e un 16.5% de brecha salarial, respectivamente. Na construción o número de mulleres en relación ao total de persoas asalariadas é escaso, o 16.1% do total, e dado que as súas labores soen ser de tipo técnico, comercial, de xestión, etc. están mellor retribuídas. Nos “Servizos sociais” hai un gran peso do emprego público e polo tanto menor segregación e discriminación por sexo. As mulleres nos “Servizos sociais” representan o 65.1% do total de persoas asalariadas no sector.

SALARIO MÍNIMO INTERPROFESIONAL

O 42,4% das mulleres asalariadas teñen ingresos salariais menores ou iguais ao SMI fronte ao 29% dos homes, pero a situación invértese nos salarios máis altos.

Galicia 2021 Persoas asalariadas por tramos de salarios (SMI)

	Homes	Mulleres	% M
Total	542.822	499.991	47,9
≤ a 1 SMI	157.481	211.873	57,4
% ≤ a 1 SMI	29,0%	42,4%	
Máis de 5 SMI	14.569	7.189	33,0

Fonte: AEAT “Mercado de trabajo y pensiones en las fuentes tributarias” Ano 2021

SMI 2021: 13.370,19 euros

No ano 2021 segundo a AEAT, un 42.4% de mulleres asalariadas teñen ingresos salariais menores ou iguais ao Salario Mínimo Interprofesional (13.370,19 euros/ano) fronte ao 29% dos homes asalariados. Se pola contra facemos unha análise dos salarios máis elevados, 14.569 homes tiveron salarios cinco veces superiores ao SMI, fronte a 7.189 mulleres.

Fonte: Para a AEAT enténdese por persoa asalariada, o colectivo formado polas persoas cuxas percepcións están declaradas na clave A (empregadas por conta allea en xeral). A referencia anual para a definición da poboación asalariada e a existencia de situacións de pluriemprego, de traballo a tempo parcial e de relacións laborais de duración inferior ao ano posibilita que unha persoa asalariadas obteña, ao logo do ano, percepcións salariais de dúas ou máis empresas ou entidades.

PRESTACIONES POR DESEMPREGO

As beneficiarias de prestación por desempleo perciben unha contía inferior á dos homes nun 4,5%.

	Desempregadas/os con prestación		Prestación media anual		
	Homes	Mulleres	Homes	Mulleres	Brecha
2020 TOTAL	137.069	150.016	3.500	3.343	4,5%

Fonte: AEAT "Mercado de trabajo y pensiones en las fuentes tributarias" Ano 2021

Desde sempre as mulleres teñen menos acceso ás prestacións por desempleo debido ás escasas cotizacións, tanto en termos temporais como monetarios, derivada das súas condicións de contratación e salario, polo que moitas son as situacións nas que non se acadan os mínimos requiridos para ser beneficiarias deste tipo de prestación o que deriva en que a súa situación de risco de exclusión e vulnerabilidade sexa superior á dos homes.

En Galicia, mentres que un home perciben unha prestación media anual de 3.500 euros, a das mulleres sitúase en 3.343 euros (un 4,5% inferior).

PENSIÓNS

Mentres que no ano 2002 a diferenza entre a pensión de xubilación dun homes e dunha muller en Galicia era de 188,48 euros, no ano 2022 elévase a 434,22 euros.

	Número		Importe medio (euros)			
	Homes	Mulleres	Homes	Mulleres	Diferenza a favor homes (€)	Brecha
2002	237.695	193.147	567,03	378,55	188,48	33,24
2006	242.410	191.575	707,81	454,03	253,78	35,85
2010	253.923	192.403	875,55	546,71	328,84	37,56
2014	268.348	197.041	997,18	617,99	379,19	38,03
2016	271.375	198.862	1.041,41	646,76	394,65	37,90
2017	273.062	200.584	1.061,64	664,00	397,64	37,46
2018	273.549	201.255	1.080,80	679,20	401,60	37,16
2019	275.136	203.459	1.128,88	718,65	410,88	36,40
2020	274.942	204.630	1.154,60	740,37	414,23	35,88
2021	274.727	206.243	1.183,68	764,79	418,89	35,4
2022	274.251	209.220	1.256,87	822,65	434,22	34,5

Fonte: Media anual. Seguridade Social.

Entre os anos 2002 e 2022 incrementábase o número de homes que perciben unha pensión de xubilación en Galicia en 36.556, fronte a un incremento de 16.073 mulleres.

En canto ás diferenzas no importe medio destas pensións, lonxe de diminuír, foise incrementando co paso dos anos, xa que ben no ano 2002 a diferenza entre a pensión media dun home e dunha muller era de 188,48 euros, no ano 2022 situábase nos 434,22 euros.

A brecha salarial nas pensións de xubilación elévase para as mulleres galegas ata o 34,5%.

Pensións contributivas da Seguridade Social por clases e importe medio. Galicia 2022

	Número		Importe medio (euros)			
	Homes	Mulleres	Homes	Mulleres	Diferenza a favor homes (€)	Brecha*
Total	353.876	415.959	1.146,91	755,77	391,14	34,1
Incapacidade permanente	45.989	25.560	995,10	844,01	151,09	15,2
Xubilación	274.251	209.220	1.256,87	822,65	434,22	34,5
Viuvez	18.668	166.060	461,47	683,40	221,93	-48,1
Orfandade	12.390	10.866	433,34	435,83	2,49	-0,6
Favor familiares	2.578	4.253	550,70	579,15	28,45	-5,2

*Cando o resultado da brecha é positivo, a diferenza de pensións é favorable aos homes, mentres que si se obtén unha brecha negativa, a diferenza é favorable ás mulleres.

Fonte: Media anual. Seguridade Social.

Da análise das pensións contributivas da Seguridade Social en Galicia no ano 2022 compróbase un importe medio mensual de 755,77 euros para as mulleres, moi inferior aos 1.146,91 euros que perciben os homes.

Se temos en conta só a pensión de xubilación, o diferencial é aínda máis elevado, xa que o importe medio que perciben as mulleres se sitúa nos 822,65 euros, fronte aos 1.256,87 euros dos homes.

Hai tres casos no que existen unha diferenza salarial a favor das mulleres, un deles atopámolo no caso das pensión de viuvez (sendo o importe medio para as mesmas de 683,40 euros, e tendo en conta que esta pensión en moitos casos é a única fonte de ingresos das mulleres, non así nos homes) o que pon de manifesto unha vez máis, os salarios máis elevados que perciben os homes.

CONCLUSIONES

- Segundo Eurostat, a brecha salario/hora en España sitúase no 9,4% sendo a brecha media na Unión Europea do 13%.
- Se analizamos o salario hora en España segundo datos do INE, as mulleres galegas, en termos de retribución por hora que perciben é un 9,28% inferior á dos homes galegos.
- A brecha salarial (que se calcula en función das retribucións medias anuais de mulleres e homes, e ten en conta tanto o número de horas traballadas como a duración do contrato) no ano 2020, foi para as mulleres galegas do 19,11%.
- A diferenza retributiva anual entre homes e mulleres en Galicia no ano 2020 foi de 4.829,63€. As mulleres galegas perciben un salario medio similar (o dato máis próximo) ao que percibían os homes galegos no ano 2007/2008.
- Se contabilizamos a brecha salarial en euros, constátase como as mulleres en Galicia deixaron de percibir 2.440 millóns de euros no ano 2020.
- As mulleres galegas temos unha brecha salarial superior á do total nacional e percibimos un 9% menos de salario anual que a media das mulleres do conxunto do Estado (somos a sexta CCAA onde o salario anual medio das mulleres é máis baixo).
- O peso que teñen os complementos salariais no caso do salario bruto anual dos homes é moi superior (701,66 euros máis) ao das mulleres, o que supón unha brecha do 27,9%, e explica en parte o diferencial existente.
- A contratación indefinida garante uns salarios máis elevados (onde o número de mulleres é inferior) e reflicte unha brecha salarial superior.
- A brecha salarial nos contratos a tempo completo é do 11,4%, mentres que nos contratos a tempo parcial sitúase no 16,5%, polo que independentemente da variable que analicemos, as mulleres sempre perciben salarios inferiores ás dos homes.
- A brecha salarial nas empresas de control público sitúase no 6,6% fronte ao 30,4% nas empresas de control privado.
- En todos os tramos de idade as mulleres perciben salarios inferiores aos dos homes, non hai excepción.

- A igual formación, as mulleres perciben sempre salarios inferiores aos dos homes. Unha muller para percibir unha cantidade superior aos 19.519,97 euros que os homes ingresan tendo estudos primarios, necesitan ter unha Diplomatura universitaria ou similar.
- O 42% das mulleres asalariadas teñen ingresos salariais menores ou iguais ao SMI fronte ao 29% dos homes, pero a situación invértese nos salarios máis altos. Das persoas asalariadas que perciben cantidades iguais o menores ao SMI o 57,4% son mulleres (211.873 fronte a 157.481 homes).
 - As beneficiarias de prestación por desemprego perciben é inferior á dos homes nun 4,5%.
 - E nesta análise non podemos esquecer as condicións salariais de 23.415 (dato decembro 2022) traballadoras do Réxime Especial de persoas empregadas do fogar da Seguridade Social (tan só hai 552 homes neste réxime).
- A brecha salarial nas pensións de xubilación elévase para as mulleres galegas ata o 34,5% xa que o importe medio que perciben sitúase nos 822,65, euros, fronte aos 1.256,87 euros que perciben os homes.

UGT



Galicia

Gabinete de Igualdade